



PROJET SOCIAL 2025-2028

Sommaire

Préambule	Page 3
Le territoire	Page 4
Centre SocioCultuel, Lieu ressource des habitants	Page 5
Une gouvernance intercommunale	Page 6
Une démarche participative et collaborative	Page 7
Diagnostic partagé	Page 8
Les axes prioritaires 2025-2028	Page 11
Nos secteurs d'activités	Page 12
Nos fiches Action	Page 13
Les moyens de mise en œuvre	Page 28

PREAMBULE

« Le Centre socioculturel des Ecrins, un projet de territoire »

Le renouvellement du projet social est une attente de la CNAF qui reconnaît le rôle des centres sociaux dans la vie des habitants, des familles, des enfants et des jeunes. Elle le définit autour de 4 grandes missions essentielles de l'animation globale (circulaire CNAF n° 56 du 31 octobre 1995) :

- Un équipement de quartier à vocation sociale globale
- Un équipement à vocation familiale et pluri générationnelle
- Un lieu d'animation de la vie sociale
- Un lieu d'interventions sociales concertées et novatrices

L'animation Collective Famille, partie intégrante de la fonction d'animation globale, est en soi un projet spécifique qui s'articule autour d'objectifs principaux (circulaire CNAF n° 195-196 du 27 juillet 1998) :

- Améliorer la vie quotidienne des familles
- Renforcer la fonction parentale
- Permettre la participation et l'initiative des familles

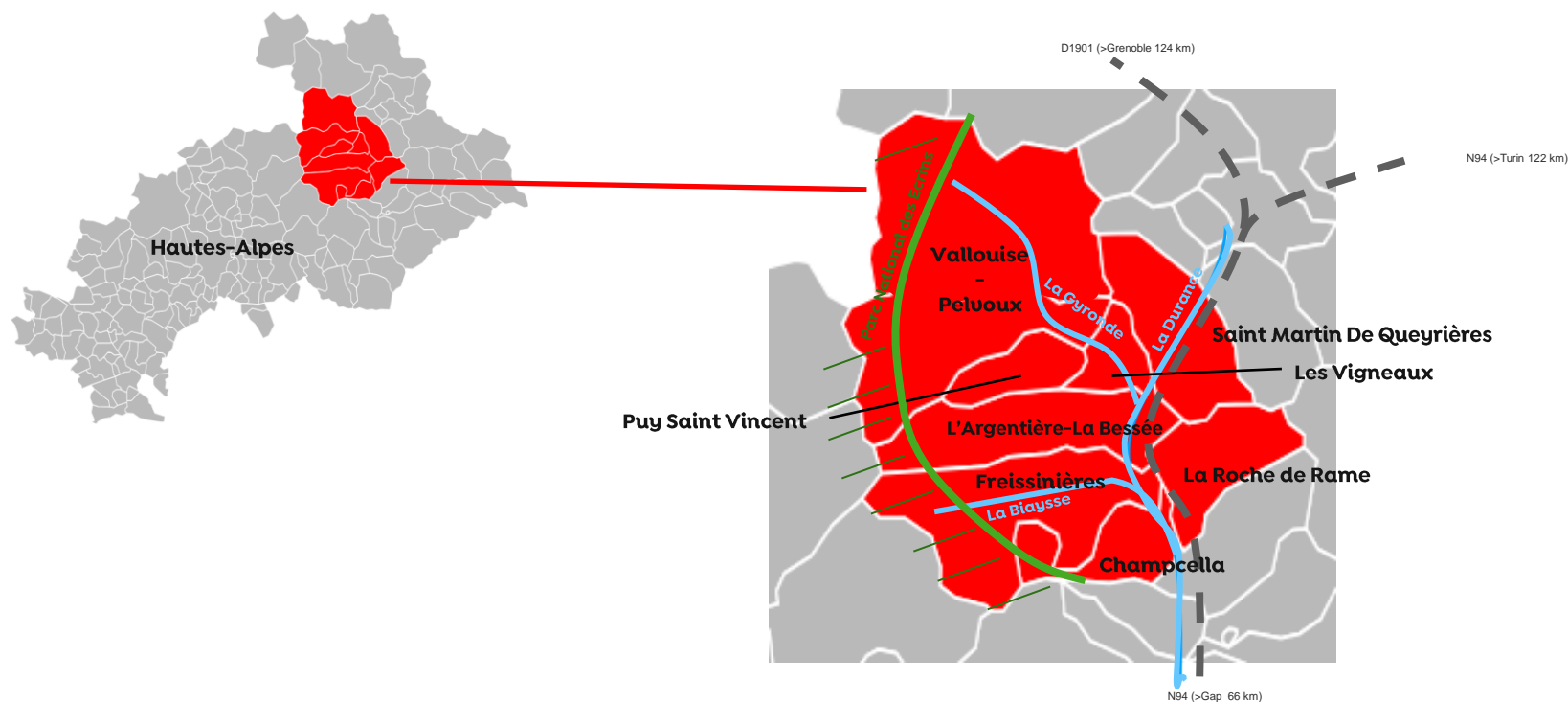
L'élaboration du projet social, outre l'agrément de la Caisse Commune de Sécurité Sociale des Hautes-Alpes, représente l'occasion de prendre du recul sur l'activité de notre Centre Socioculturel, de faire un état des lieux de notre territoire, de nos actions, des besoins de la population pour ainsi redéfinir un projet adapté aux enjeux du moment et à venir.

Ce projet est le fruit d'une collaboration partagée entre tous les acteurs du Centre SocioCulturel, habitants, usagers, bénévoles, salariés, élus et partenaires que nous remercions.

Marion BAUMANN
Directrice du Centre SocioCulturel.

Le Territoire

Le territoire de la Communauté de Communes du Pays des Écrins est composé de 8 communes. C'est un territoire rural de montagne composé de 6573 habitants (INSEE 2021), réparti sur 3 vallées, qui comprend un environnement naturel remarquable (Parc National des Ecrins), une forte activité touristique (été/hiver) et un passé industriel.



Communauté de Communes du Pays des Écrins
8 communes
6573 habitants

Centre SocioCultuel, Lieu ressource des habitants

La structure est bien repérée par les habitants, usagers et les différents acteurs locaux. L'équipe du centre, les intervenants, les bénévoles et les partenaires y proposent des activités, animations et temps forts tout au long de l'année.

Service de la Communauté de communes du Pays des Ecrins, le Centre SocioCultuel se veut être un service public et répond de manière continue à la population du territoire.

En quelques chiffres

760 usagers dont 140 adultes, 620 enfants (*données 2023*)

450 familles accueillies tout au long de l'année sur l'Animation Collective Famille

24 activités hebdomadaires

20 bénévoles

19 associations accueillies

16 salariés permanents à l'année

15 fiches actions sur l'année

Nos dispositifs et agréments

Animation Globale et Coordination et Animation Collective Familles- AGC ACF

Convention de Territoire Global - CTG

Conseil Intercommunal de Sécurité et de Prévention de la Délinquance - CISPD

Jeunes engagés de la ruralité (services civiques)

Petites Villes de Demain (L'Argentière-La Bessée)

Coordonnées de l'équipement

Nom de l'équipement : Centre SocioCultuel des Ecrins

Adresse : Rue Saint Jean 05120 L'Argentière La Bessée

Gestionnaire : Communauté de Communes du Pays des Ecrins, représentée par Monsieur Cyrille DRUJON D'ASTROS, Président, 1 rue du Dispensaire, 05120 L'Argentière La Bessée

Une gouvernance intercommunale

Les élus de la Communauté de Communes sont issus des conseils municipaux des huit communes qui composent le territoire du Pays des Écrins. Le Conseil Communautaire est l'assemblée délibérante de la collectivité.

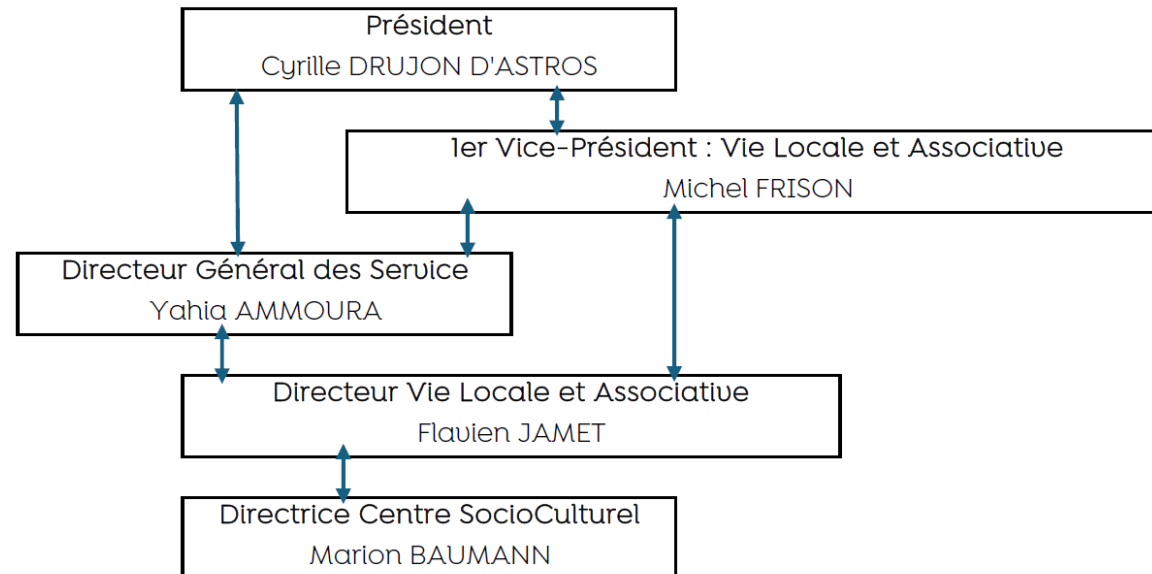
Le Président et sept Vice-présidents sont élus par les conseillers communautaires pour six ans.

Les élus du Conseil Communautaire se portent également volontaires pour siéger dans les Commissions de services de la Communauté de Communes, représentées, chacune, par un vice-président.

Le Centre socioculturel fait partie de la Commission Vie Locale et Associative présidée par Michel FRISON, 1^{er} vice-président et composée de 9 élus.

Cette commission intègre les services de la petite enfance, le centre socioculturel, l'école de musique et les subventions aux associations sportives et culturelles.

Organigramme Communauté de Communes du Pays des Ecrins
Vie Locale et Associative



Une démarche participative et collaborative

Pour atteindre les axes de développement de son projet social, le Centre Socioculturel suit la méthodologie développée ci-après.

Développement d'une méthodologie de projet :

Le phasage de la construction du projet dans sa globalité permet au Centre SocioCultuel de développer des compétences dans le processus d'élaboration des axes de travail. La méthodologie prévoit ainsi l'implication des acteurs et des habitants, la récolte des demandes et le rassemblement collectif des publics autour d'un projet commun.

Accompagnement des habitants dans une démarche de construction collective :

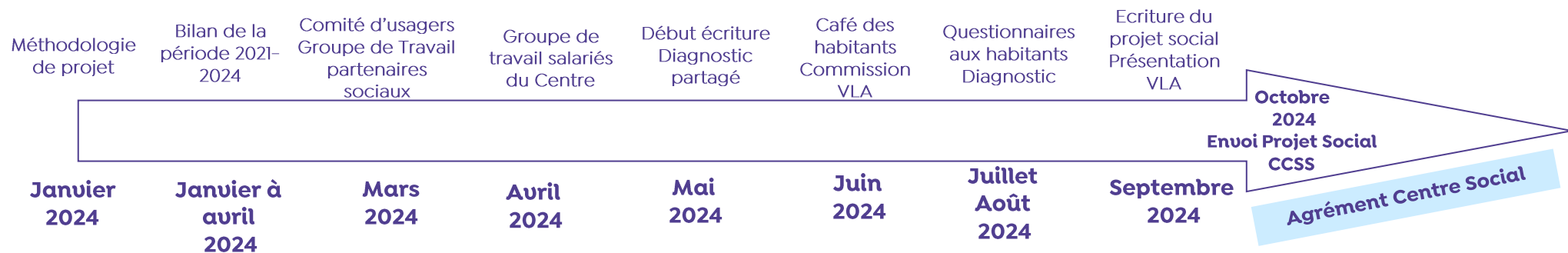
Donner la parole aux habitants : axe essentiel à la mise en œuvre du projet en favorisant les échanges, les réflexions et les projections communes. Au travers de la veille sociale, de questionnaires, d'animation participative et de comités d'usagers, cette démarche permet un recueil de qualité et une pleine implication des habitants au cœur du projet.

Mise en œuvre de la transversalité :

La transversalité se construit au quotidien dans chaque activité. La transversalité a une fonction de mise en cohérence de l'ensemble des actions et surtout des méthodes d'intervention des différents acteurs. Le Centre Socioculturel doit veiller à ce que chaque intervenant puisse être intégré dans cette dynamique. C'est la réalisation d'actions communes à l'interne et à l'externe qui renforce la transversalité et qui lui permet de fonctionner. Cette pratique en commun avec le public présent contribue à la reconnaissance mutuelle des compétences et à la cohésion de l'équipe.

Détermination des critères d'évaluation :

Le projet social est évalué en permanence. Le fait que chaque projet soit construit sous forme de fiche-action, doit nous permettre d'évaluer ce qui a été mené par rapport à nos objectifs, comment cela a été animé, par qui, avec qui et ce que cela a produit.



Diagnostic partagé

Veille Sociale

Les problématiques repérées par la veille sociale sont issues des bilans des services de la petite enfance, de l'enfance-jeunesse, de la famille, de la prévention, de l'accueil social, de l'accès aux droits, des instances de coordination (CISPD, CTG, commissions CC Pays des Ecrins), du travail de réseau (éducation nationale, Conseil Départemental, Caisse Commune de Sécurité Sociale, associations, gendarmerie, habitants, communes, France Services, Union Départementale des Centres Sociaux, Service Départemental de la Jeunesse, de l'Engagement et du Sport, centres de formation, bailleurs sociaux).

Santé Jeunesse

Le Centre socioculturel dont l'Espace jeunesse, les instances de coordination (CISPD plénière et groupe de travail), les relations partenariales sur le canton (collège, Maison Des Adolescents, Maison Des Solidarités, gendarmerie, PJJ) ont constaté que suite aux périodes de confinements liées à la COVID, les besoins de prise en charge éducative et en santé mentale ont augmenté chez les adolescents. Les professionnels et dispositifs jeunesse ont été saturés du fait de la demande et de problématiques de recrutements de professionnels. Suite aux périodes de confinements, des réseaux de professionnels n'étaient plus actifs, ceux-ci ont été réactivés en 2022. 1 groupe de travail « jeunesse » a été mis en place.

Violences intrafamiliales

Les publics en situation de fragilité sociale et économique dont les familles ont été très impactés par la crise sanitaire et la hausse du coût de la vie constaté depuis 2022. Les périodes de confinement ont aggravé des situations relationnelles au sein des familles qui étaient déjà en difficulté, elles ont contraint les suivis sociaux et de santé notamment sur les accompagnements psychologiques et psychiatriques. La hausse du coût de la vie est venue renforcer les difficultés. Cette situation s'est traduite par de la violence au sein des familles tant sur la fréquence que sur l'intensité des actes.

Modes de gardes petite enfance

Les difficultés d'accès à un mode de garde dans le secteur de la petite enfance, avec une perte de places d'accueil du fait d'un effectif en baisse d'assistants maternels, complexifient la vie des parents. Cette situation est un frein à l'emploi ou au retour à l'emploi.

Logements

La thématique du logement dans les problématiques territoriales est transversale :

- Augmentation des coûts liés à l'énergie qui fragilise la situation économique des familles avec des répercussions sur les budgets consacrés à l'alimentation ou la santé,
- Nécessité d'adapter les logements aux contraintes climatiques et aux exigences environnementales,
- Difficultés d'accès à un logement pour s'installer sur le territoire avec des répercussions sur les services et entreprises présents sur la Communauté de Communes,
- Une offre de logement qui n'est plus adaptée aux besoins des familles avec des ménages plus petits.

Réseau de professionnels

De nombreux réseaux de professionnels du social et de la santé sont devenus inactifs durant la crise sanitaire. Les nécessités et urgences de services aux habitants et le manque de personnel ont impacté ce travail durant 2020, 2021 et 2022. À partir de 2023 l'ensemble des pratiques de réseaux a repris normalement.

Diagnostic partagé

Consultation territoriale

Le comité d'usagers

Le comité d'usagers du 29 mars 2024 a eu, pour objectifs, l'implication des usagers dans la vie du Centre SocioCultuel, la réflexion autour d'un projet commun et l'émergence de projections collectives. 9 usagers font partie du comité d'usagers en 2024. Le comité d'usagers a été animé par la Directrice du Centre SocioCultuel et la Référente Accueil avec des outils d'animation participative.

Le café des habitants

Le café des habitants s'est tenu lors de la fête du Centre SocioCultuel du 1^{er} juin 2024. Ce café a eu, pour objectifs, l'implication des habitants du canton dans la vie sociale locale, la réflexion autour de perspectives visant à améliorer le quotidien de la population, et à faire émerger des pistes ou axes de travail. Près de 60 habitants ont participé au café des habitants dans une dynamique de convivialité et de participation collective. Le format du café des habitants tel qu'il a été proposé a permis de récolter la parole des habitants en direct et de manière convivial autour d'un café et d'échanges entre professionnels, élus et habitants.

Le questionnaire en ligne

Le questionnaire en ligne a été élaboré en juin et diffusé auprès des habitants tout au long du mois de juillet afin de récolter la parole des habitants plus largement. Nous avons sollicité les communes, les partenaires, les associations locales, les établissements scolaires afin de relayer l'information auprès de la population. Près d'une soixantaine d'habitants du Pays des Ecrins ont répondu au questionnaire afin de dégager les potentialités du territoire, les faiblesses, les enjeux et leur implication dans la vie locale. Les élus de la Commission Vie Locale et Associative ont également été associés.



Synthèse du diagnostic partagé

Le diagnostic qui comprend l'analyse statistique, les relations avec les partenaires, la consultation des habitants, usagers et élus fait apparaître les points forts, les points faibles et les enjeux suivants :

Les points forts du territoire

- L'environnement naturel et le cadre de vie
- L'animation de la vie sociale locale
- L'attractivité du territoire
- Les services au public

Les faiblesses du territoire

- La mobilité
- L'isolement
- L'accès au logement
- L'accès aux professionnels de santé
- Les infrastructures publiques

Les enjeux

- Veille sociale territoriale
- Renforcement de l'accès aux services
- Renforcement de l'offre culturelle et intergénérationnelle
- Le vieillissement de la population
- Les enjeux liés à la jeunesse, au logement, aux modes de garde, à la santé
- Nouveaux bâtiments publics



PROJET SOCIAL
2025-2028

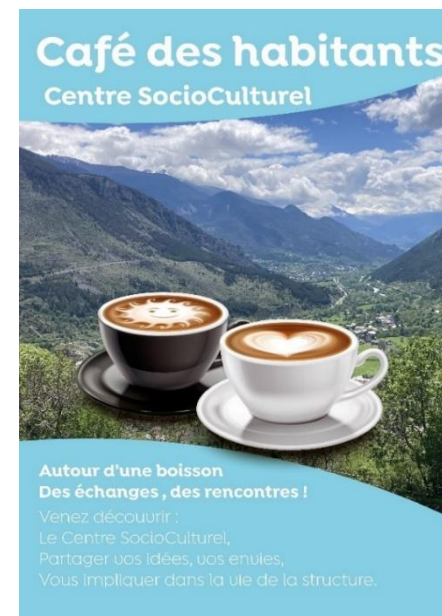
Habitants du Pays des Écrins,
le nouveau projet social
se construit avec vous !

Pays des Écrins
COMMUNAUTÉ DE COMMUNES

Besoins, difficultés,
envies, idées...

Votre avis compte !

Aidez-nous
en répondant
au questionnaire
en ligne.
Questionnaire ouvert
jusqu'au 31 juillet 2024.



Café des habitants
Centre SocioCulturel

Autour d'une boisson
Des échanges, des rencontres !

Venez découvrir :
Le Centre SocioCulturel,
Partager vos idées, vos envies,
Vous impliquer dans la vie de la structure.

Les axes prioritaires pour la période 2025-2028

L'analyse des éléments émanant du diagnostic, de l'animation globale et de la consultation des habitants/élus et professionnels amène à définir les axes prioritaires suivants pour le projet social 2025-2028 :

AXE 1 Favoriser le lien social et les rencontres intergénérationnelles

Se rencontrer, se connaître, inciter les projets collectifs et renforcer le maillage local

AXE 2 Renforcer la veille sociale sur le territoire

Renforcer la veille sociale sur le territoire du Pays des Ecrins sur les thématiques : Logement, santé, jeunesse, mobilité, mode de garde

AXE 3 Favoriser l'accès pour tous aux services et équipements publics

Favoriser l'accès aux services publics afin de réduire l'isolement et les problématiques de mobilité. Développer l'aller-vers et les actions itinérantes sur l'ensemble des communes du territoire. Contribuer à la rénovation et modernisation des bâtiments publics.

AXE 4 Développer les actions en direction du public senior

Participer au développement d'actions pour le public senior sur l'ensemble du territoire

Le projet défini guide les réponses apportées aux problématiques repérées dans notre diagnostic. En ce sens, elles permettent de :

- Renforcer notre offre de services en direction de la population du territoire ;
- Agir sur le désenclavement géographique, social et culturel ;
- Pérenniser et améliorer les actions existantes.

Le Centre Socioculturel souhaite organiser son projet autour de six secteurs d'activités :

1. L'Animation Globale

3. L'Animation Collective Famille

5. L'Animation Loisirs

2. La Fonction Accueil

4. L'Animation Enfance/Jeunesse

6. L'Animation Sociale

Nos secteurs d'activités

Animation globale (Fiche Action n°1, 4, 13 et 15)

Représentation du Centre Socioculturel sur le territoire (gestion interne, partenariat)

Comité d'usagers (favoriser la participation et l'implication des usagers dans le fonctionnement du Centre Socioculturel)

Café des habitants (aller vers la population, donner la parole aux habitants et favoriser les échanges et les actions collectives)

Fonction Accueil (Fiche Action n°2)

Écoute et orientation des habitants (création d'un lieu identifié et convivial),

Veille sociale (favoriser la rencontre entre habitants et les échanges entre associations)

Animation Collective Famille (Fiche Action n°3, 7 et 12)

Soutien à la parentalité (ateliers parents/enfants, favoriser la rencontre entre parents et la socialisation des enfants, groupes de paroles, ...),

Evènements familles (soutien aux initiatives, sorties culturelles, ...),

Accompagnement à la scolarité (Primaire et Collège),

LAEP (proposer un espace convivial pour les familles, renforcer les liens intrafamiliaux, ...)

Animation Enfance/Jeunesse (Fiche Action n°8, 9, 10 et 14)

Accueil de loisirs 3/11 ans sur les Espaces Saint Jean et Les prés verts : proposer une offre socioculturelle de loisirs, sportive, culturelle et récréative, développer la participation, la socialisation et l'autonomie).

Accueil de loisirs 11/17 ans : proposer une offre socioculturelle de loisirs, sportive, culturelle et récréative, développer la participation, la socialisation et l'autonomie et utiliser l'animation comme outil de prévention.

Espace jeunesse (lieu dédié, accueil, écoute, aide aux projets, soutien à la parentalité, ...).

Prévention Jeunesse (accueil, accompagnement, prévenir les risques de marginalisation et de rupture des liens sociaux, ...).

Animation Loisirs (Fiche Action n°5, 6 et 11)

Les animations loisirs offrent tout au long des actions culturelles et sportives tout public : gymnastique, théâtre, cirque et poterie.

Le lien avec le tissu associatif local permet d'offrir aux habitants une diversité d'activités avec, comme lieu d'ancrage, le Centre SocioCulturel.

Animation Sociale (Fiche Action n°2, 6, 13 et 14)

Services et activités à finalités sociales et éducatives, participation des usagers, solidarités et réduction des exclusions sociales : Ateliers et animations tout public (cuisine, sorties culturelles,), jardin partagé (mise en place d'un lieu de convivialité, de mixité sociale), soutien aux associations (aide administratives, relais d'informations...) et accompagnement du public senior (ateliers numériques, aide aux associations des aînés)

Nos fiches Action 2025-2028

ACTION 1 ANIMATION GLOBALE			
Axe(s) 2021 2025	✓	✓	
	✓	✓	
Description	L'animation globale donne à la polyvalence du centre tout son sens, sa vraie dimension. Elle se caractérise par la prise en compte de l'ensemble des problématiques sociales locales. Plus qu'un fil conducteur, l'animation globale garantit le projet de développement, la démarche participative, la cohésion sociale et l'exercice de la citoyenneté. Par la coordination et la mise en réseau, l'animation globale permet de renforcer la veille sociale locale et de contribuer au développement d'actions locales.		
Objectif général	Développer l'animation sociale et la citoyenneté		
Objectifs Opérationnels	Assurer le pilotage du CSC	Gestion des activités du CSC	Représentation territoriale du CSC (CTG, CISPD, associations, ed. nat., ...)
	Organiser des temps collectifs avec les partenaires	Impliquer les acteurs locaux dans la mise en œuvre du projet social	
Indicateurs d'évaluations	Nb de réseaux	Nb de partenaires	Nb de temps collectifs
	Budget CSC	Moyens CSC	
Référent de l'action	Marion BAUMANN		
Public(s) ciblé(s)	L'ensemble des habitants du territoire		
Périodicité	Annuelle		
Partenaires	Associations, CD05, établissements scolaires, CCSS, SDJES, préfecture,		

Nos fiches Action 2025-2028

ACTION 2 FONCTION ACCUEIL			
Axe(s) 2021 2025	✓	✓	
	✓	✓	
Description	<p>La fonction Accueil, axe central du Centre SocioCulturel vise à organiser un accueil et une écoute active du public accueilli. L'accueil propose une offre globale d'information, d'orientation et de facilitation. Recueillir les besoins et les demandes, identifier les projets collectifs émergents, orienter et participer au développement des liens partenariaux de proximité : la fonction Accueil d'un Centre social est une action à part entière et permet de développer une veille sociale. La Fonction Accueil s'exerce sur les 3 espaces : Saint Jean, Les Prés Verts et l'Espace Jeunesse.</p>		
Objectif général	Développer la veille sociale et l'accueil des habitants au sein des espaces du CSC		
Objectifs Opérationnels	Accueillir les habitants et usagers au quotidien (mail, tel, physique)	Renseigner les outils quantitatifs et qualitatifs de la veille sociale	Animer les espaces de vie sociale du CSC
	Favoriser la rencontre entre les habitants et les échanges entre les acteurs	Etre un pôle ressource et transversal du CSC	
Indicateurs d'évaluations	Nb d'usagers	Nb de mises à disposition associatives	Nb d'animations socioculturelles
	Nb de passage	Typologie du public	
Référent de l'action	Amandine FANTONI		
Public(s) ciblé(s)	L'ensemble des habitants du territoire		
Périodicité	Annuelle		
Partenaires	Associations, collectifs, CAF, communes, UDCS		

Nos fiches Action 2025-2028

ACTION 3 ANIMATION COLLECTIVE FAMILLE			
Axe(s) 2021 2025	✓	✓	
	✓		
Description	L'Animation Collective Famille fait partie intégrante du Projet social du centre Socio-Culturel. Conformément à la circulaire CNAF 2012, le projet « Familles » est intégré au sein du centre social afin de répondre aux problématiques familiales du territoire et soutenir tout particulièrement les parents dans leur rôle éducatif.		
Objectif général	Proposer des activités socioculturelles aux familles et des actions de soutien à la parentalité		
Objectifs Opérationnels	Mettre en place des actions de soutien à la parentalité	Repérer et accompagner les enjeux de parentalité afin de répondre aux problématiques familiales	Coordonner les actions et services de soutien à la parentalité au sein du CSC
	Développer une dynamique de réseau familles	Développer la dynamique de réseau familles	Coordonner les actions et services de soutien à la parentalité à l'échelle du territoire
Indicateurs d'évaluations	Nb de familles	Nb de partenaires	Typologie du public
	Nb d'actions socioculturelles	Nb de liens intergénérationnels	
Référent de l'action	Géraldine REGENT		
Public(s) ciblé(s)	L'ensemble des habitants du territoire		
Périodicité	Annuelle		
Partenaires	Associations locales, UDCS, établissements scolaires, CCSS, EAJE, RAM, bibliothèque municipale, communes		

Nos fiches Action 2025-2028

ACTION 4 COMITÉ D'USAGERS/BÉNÉVOLES			
Axe(s) 2021 2025	✓		
	✓		
Description	Le Comité d'usagers est une instance de consultation, de proposition et d'engagement à destination des habitants du canton qui fréquentent le centre socioculturel des Ecrins. Cet outil permet l'implication des usagers/habitants dans la vie du centre, la réflexion sur les projets en cours et sur les perspectives.		
Objectif général	Développer la participation des usagers dans le fonctionnement du CSC		
Objectifs Opérationnels	Mettre en place des comités d'usagers en fonction des activités du CSC	Développer le bénévolat au sein du CSC et l'implication des usagers/habitants	Favoriser la rencontre et les échanges
Indicateurs d'évaluations	Nb de comités	Fréquence des comités	Nb de bénévoles
	Nb d'usagers		
Référent de l'action	Marion BAUMANN		
Public(s) ciblé(s)	Les usagers du CSC ou ceux qui souhaitent le devenir		
Périodicité	Annuelle		
Partenaires	Services du CSC		

Nos fiches Action 2025-2028

ACTION 5 ACTIVITÉS ASSOCIATIVES			
Axe(s) 2021 2025	✓	✓	
		✓	
Description	Dans le cadre de ses missions, et notamment par la Fonction Accueil, le Centre Socioculturel propose différents dispositifs à l'égard des associations locales. En plus de renforcer son offre d'activités socioculturelles, l'accueil des associations permet de renforcer le tissu associatif local (accompagnement, mise à disposition de salles et matériel, animation de réseaux, vie associative).		
Objectif général	Favoriser la vie associative par la mise à disposition logistique et l'animation de réseaux		
Objectifs Opérationnels	Mise à disposition de salles et de moyens logistiques aux assos	Animation et coordination du réseau associatif	Mise en place du forum associatif
	Proposer un soutien administratif		
Indicateurs d'évaluations	Nb d'associations accueillies	Nb d'associations sur le forum	Nb d'associations accompagnées
	Nb de temps collectifs dédiés aux associations		
Référents de	Amandine FANTONI		
Public(s) ciblé(s)	Les associations locales		
Périodicité	Annuelle		
Partenaires	Associations, Le Comptoir Des Assos		

Nos fiches Action 2025-2028

ACTION 6 ANIMATIONS SOCIOCULTURELLES			
Axe(s) 2021 2025	✓	✓	
		✓	
Description	Le Centre SocioCultuel met en œuvre une offre socioculturelle tout public de manière ponctuelle afin de créer des temps collectifs forts permettant de rassembler le plus grand nombre. Ces évènements développent et animent le lien social sur l'ensemble du canton.		
Objectif général	Développer le lien social et l'offre socioculturelle par des événements et animations		
Objectifs Opérationnels	Organiser la fête du Centre SocioCultuel	Mettre en place le Forum des associations	Organiser des événements (repas, concerts, expositions ...)
Indicateurs d'évaluations	Nb d'événements/ animations	Nb de lieux	Qualité de la programmation
	Nb de participants	Nb de partenaires	Qualité des échanges
Référent de l'action	Amandine FANTONI		
Public(s) ciblé(s)	L'ensemble de la population du territoire		
Périodicité	Annuelle		
Partenaires	Associations, collectivités, services internes du CSC, prestataires culturels, bénévoles		

Nos fiches Action 2025-2028

ACTION 7 ACCOMPAGNEMENT A LA SCOLARITÉ			
Axe(s) 2021 2025	✓	✓	
	✓		
Description	L'accompagnement à la scolarité permet de mettre en place un ensemble d'actions visant à offrir l'appui et les ressources dont les enfants ont besoins pour leur réussite scolaire, tout en étant un soutien à la parentalité. En lien avec les équipes pédagogiques de l'Education Nationale, ce dispositif permet d'accompagner les enfants dans la réalisation de leurs devoirs, et aussi, de leur proposer des actions culturelles.		
Objectif général	Accompagner enfants et parents dans la scolarité		
Objectifs Opérationnels	Mettre en place des séances périscolaires	Assurer un suivi avec enfants et parents	Proposer des temps de découvertes culturelles
	Faciliter les liens enfants / parents / éd. nat.		
Indicateurs d'évaluations	Nb d'enfants	Fréquence des suivis	Nb de séances culturelles
	Nb de rencontres avec l'éd. nat.	Typologie du public	
Référents de l'action	Stéphanie BENDER (primaire ABC) Sylvia VIGNE (Primaire SMQ), Carole SALACROUP (Primaire RDR), Cyril ARLANDIS (secondaire)		
Public(s) ciblé(s)	Les famille du territoire		
Périodicité	Année scolaire		
Partenaires	Ecoles primaires de L'Argentière-La Bessée, de La Roche De Rame, de Saint-Martin-de Queyrières, Collège Les Giraudes.		

Nos fiches Action 2025-2028

ACTION 8 LES ACCUEILS DE LOISIRS			
Axe(s) 2021 2025	✓	✓	
	✓	✓	
Description	Les accueils de loisirs inscrivent leurs pratiques dans le cadre des centres sociaux et de l'éducation populaire. Ils mettent en œuvre, au travers de leur projet pédagogique, des activités et séjours permettant l'épanouissement socioculturel des enfants. La mise en place des accueils de loisirs sur les temps péri et extra scolaires permettent de répondre aux besoins des familles.		
Objectif général	Organiser l'accueil des enfants et adolescents sur les temps extra scolaires		
Objectifs Opérationnels	Organiser les 3 accueils de loisirs (3-11 ans sur St Jean et St Martin et 11-17 ans sur l'espace jeunesse	Mettre en place le projet pédagogique	Être une alternative au départ en vacances
	Mettre en place des modes de gardes adaptés aux familles	Proposer une offre socioculturelle	Participer à la prévention
Indicateurs d'évaluations	Nb d'enfants accueillis	Typologie du public	Nombre de séjours
	Nb d'activités différentes	Observation des publics	
Référents de l'action	Stéphanie BENDER et Sophie FOURRAT (St Jean) / Marion FANTONI (Prés Verts) / Valentin SOGNY (Espace jeunesse)		
Public(s) ciblé(s)	Les familles et les enfants de 3-17 ans du territoire		
Périodicité	Temps péri et extra scolaires		
Partenaires	Associations, prestataires de services, SDJES, CCSS, CRFCK, les communes, les autres services internes à la collectivité		

Nos fiches Action 2025-2028

ACTION 9 ESPACE JEUNESSE			
Axe(s) 2021 2025	✓	✓	
	✓		
Description	L'Espace Jeunesse, dont les locaux sont extérieurs au Centre, est un lieu de vie où les jeunes peuvent se rencontrer, échanger et être accompagnés par l'équipe éducative (Directeur ALSH, animateur et éducateur). Lieu ressource de la jeunesse, mais aussi des parents, il propose de la documentation et un accompagnement à la parentalité. L'Espace Jeunesse permet d'accueillir les adolescents sur des temps formels et informels favorisant la réalisation de projets jeunesse.		
Objectif général	Offrir un lieu de vie adapté permettant le développement de projets jeunesse.		
Objectifs Opérationnels	Organiser des temps d'accueils à des horaires adaptés au public	Mettre en place un lieu convivial encadré par un animateur ou un éducateur	Accompagner les jeunes dans leurs projets et accompagner les parents dans leur fonction parentale
Indicateurs d'évaluations	Nb de jeunes accueillis	Typologie du public	
	Nb de projets jeunesse		
Référent de l'action	Valentin SOGNY		
Public(s) ciblé(s)	Les jeunes de 11 à 26 ans et leurs parents		
Périodicité	Temps péri et extra scolaires		
Partenaires	SDJES, CCSS		

Nos fiches Action 2025-2028

ACTION 10 PRÉVENTION JEUNESSE			
Axe(s) 2021 2025	✓	✓	
	✓		
Description	L'Espace Jeunesse développer des actions de prévention et d'information à destination des adolescents et jeunes adultes, en proposant des accompagnements éducatifs individuels et /ou collectifs en fonction des situations rencontrées. Par le repérage, la veille sociale, le travail transversal, les suivis individuels et actions collectives, l'éducateur de prévention spécialisé met en place une prévention en milieu ouvert sur le canton.		
Objectif général	Prévenir les risques de marginalisation et de rupture du lien chez l'adolescent et le jeune adulte par un accompagnement spécialisé		
Objectifs Opérationnels	Repérer les adolescents correspondant au public de la prévention spécialisée	Accompagner les adolescents et leurs familles.	Mettre en place des actions de prévention collective
	Réaliser le primo-accueil MDA	Participer aux instances, dispositifs et réseaux liés à la prévention	
Indicateurs d'évaluations	Nb de jeunes	Nb de parents	Fréquence des suivis
	Typologie du public	Nb de partenaires	Qualité des échanges partenariaux
Référent de l'action	Cyril ARLANDIS		
Public(s) ciblé(s)	Les jeunes de 11 à 26 ans et leurs familles		
Périodicité	Annuelle		
Partenaires	MDA, Mission locale, CD05, Education Nationale, centres de formations, gendarmerie, PJJ, collectivités, CSAPA		

Nos fiches Action 2025-2028

ACTION 11 ACTIVITÉS CULTURELLES ET SPORTIVES ENFANTS ET ADULTES			
Axe(s) 2021 2025	√	√	
Description	Le Centre SocioCultuel propose des ateliers culturels et sportifs à destination des enfants et des adultes avec inscriptions annuelles. Ces activités sont encadrées par des intervenants qualifiés et offrent une diversité de pratique. Ces activités sont complémentaires aux activités proposées sur le territoire et accessibles à tous de part une tarification raisonnée.		
Objectif général	Permettre aux habitants de découvrir et pratiquer diverses activités culturelles et sportives.		
Objectifs Opérationnels	Mettre en place des activités annuelles culturelles et sportives	Développer le lien social par des temps collectifs	Proposer une diversité d'activités pour enfants et adultes
Indicateurs d'évaluations	Nb d'inscrits	Typologie d'inscrits	Nb de temps collectifs
	Nb d'activités proposées	Typologie d'activités	
Référent de l'action	Amandine FANTONI		
Public(s) ciblé(s)	L'ensemble de la population du territoire		
Périodicité	Année scolaire		
Partenaires	Les intervenants		

Nos fiches Action 2025-2028

ACTION 12 LIEU D'ACCUEIL ENFANTS PARENTS			
Axe(s) 2021 2025	✓	✓	
	✓		
Description	Le Lieu d'Accueil Enfant Parents, dispositif de la CCSS, est un espace convivial qui accueille de manière libre et sans inscription, de jeunes enfants de moins de 6 ans accompagnés de leurs parents ou d'un adulte référent. Le LAEP se crée et se développe autour d'un cadre référentiel aux besoins spécifiques visant à favoriser et à conforter la relation entre les enfants et les parents et à être un espace de soutien à la parentalité.		
Objectif général	Proposer aux enfants et aux parents un espace de jeu, un lieu de socialisation, d'échanges et de soutien à la parentalité		
Objectifs Opérationnels	Mettre en place une programmation de séances à l'année	Offrir un lieu d'épanouissement pour l'enfant et d'écoute pour les parents	Être un lieu ressource pour les familles et/ou de répit parental
	Proposer une supervision aux professionnels		
Indicateurs d'évaluations	Nb d'enfants	Nb de séances	Nb d'accueillants
	Nb de parents	Typologie du public	Nb de supervisions
	Qualité des échanges		
Référents de l'action	Géraldine REGENT / Sophie FOURRAT		
Public(s) ciblé(s)	Les familles du territoire		
Périodicité	Annuelle		
Partenaires	CCSS, psychologue, intervenants, EAJE, RPE		

Nos fiches Action 2025-2028

ACTION 13 ANIMATION SENIOR			
Axe(s) 2021 2025	√	√	
	√	√	
Description	L'animation en direction des seniors est un secteur en développement au sein du Centre SocioCultuel qui existe déjà au travers d'actions ponctuelles portées par certains des secteurs (accueil, famille, ALSH), des associations accueillies et des partenaires.		
Objectif général	Proposer et participer au développement d'action en direction des seniors		
Objectifs Opérationnels	Assurer une veille sociale sur le public senior	Proposer des temps spécifiques pour les seniors	
	Etre un lieu ressource pour développer les projets seniors	Développer les partenariats autour de ce public	
Indicateurs d'évaluations	Nb de participants	Nb de séances	
	Typologie des actions	Typologie du public	
	Qualité des échanges	Nb de partenaires	
Référents de l'action	Amandine FANTONI / Marion BAUMANN		
Public(s) ciblé(s)	Les publics de +65 ans du territoire		
Périodicité	Annuelle		
Partenaires	CCSS, CARSAT, ADMR, VVCS, Club Saint Jean des Loisirs, France Services		

Nos fiches Action 2025-2028

ACTION 14 JARDIN PARTAGÉ			
Axe(s) 2021 2025	✓		
	✓	✓	
Description	Le jardin utilisé est un espace partagé entre le Centre SocioCulturel et le Secours Populaire afin de développer les liens entre les habitants du territoire, de sensibiliser et développer les compétences liées au jardinage et à la nature, être une ressource alimentaire supplémentaire pour les usagers du Secours Populaire.		
Objectif général	Proposer un lieu de mixité sociale, de faire-ensemble, intergénérationnel et de solidarité		
Objectifs Opérationnels	Mettre en œuvre le jardin de manière collective	Développer les partenariats et actions transversales	Inclure le jardin dans le projet pédagogique des ACM et du CLAS
Indicateurs d'évaluations	Nb d'usagers	Nb de partenariats	Nb d'actions transversales
	Typologie des usagers	Qualité des échanges	
Référents de l'action	Solenn FROMONT-RETAIL / Amandine FANTONI		
Public(s) ciblé(s)	L'ensemble des habitants du territoire		
Périodicité	de mars à octobre		
Partenaires	Secours Populaire, bénévoles		

Nos fiches Action 2025-2028

ACTION 15 PROJET NOUVEAU BÂTIMENT DE SERVICES PUBLICS			
Axe(s) 2021 2025	✓	✓	
	✓	✓	
Description	La Communauté de communes du Pays des Ecrins est actuellement dans la réflexion d'un nouveau bâtiment de la Vie Locale Associative. En effet, les équipements de ce secteur sont vétustes et parfois plus adaptés pour répondre à la demande de la population. Le projet permettrait de construire un nouvel équipement regroupant le Centre SocioCultuel en y intégrant l'Espace Jeunesse, la crèche, l'école de musique et France Services.		
Objectif général	Proposer un équipement adapté de service public de proximité à l'ensemble de la population		
Objectifs Opérationnels	Impliquer les professionnels dans la réflexion globale et technique du projet	Mieux répondre aux besoins des habitants par des services centralisés	Renforcer le partenariat, le réseau local et la mutualisation de moyens
Indicateurs d'évaluations	Avancement du projet	Date de mise ne œuvre	Implication des salariés
	Mise en relation des services	Fonctionnalité en fonction des besoins	Inauguration du lieu
Référents de l'action	Flavien JAMET pour la VLA		
Public(s) ciblé(s)	L'ensemble des habitants du territoire		
Périodicité	Annuelle		

Les moyens de mise en œuvre

Moyens logistiques

Locaux : 3 bâtiments composent l'ensemble de l'organisation :

➤ Espace Saint Jean à l'Argentière La Bessée

Bâtiment de 670m²

7 salles, des bureaux

un espace extérieur

un jardin partagé

➤ Espace Les Prés Verts à Saint Martin de Queyrières

Bâtiment de 250 m²

4 salles, un bureau

un espace extérieur

un jardin pédagogique

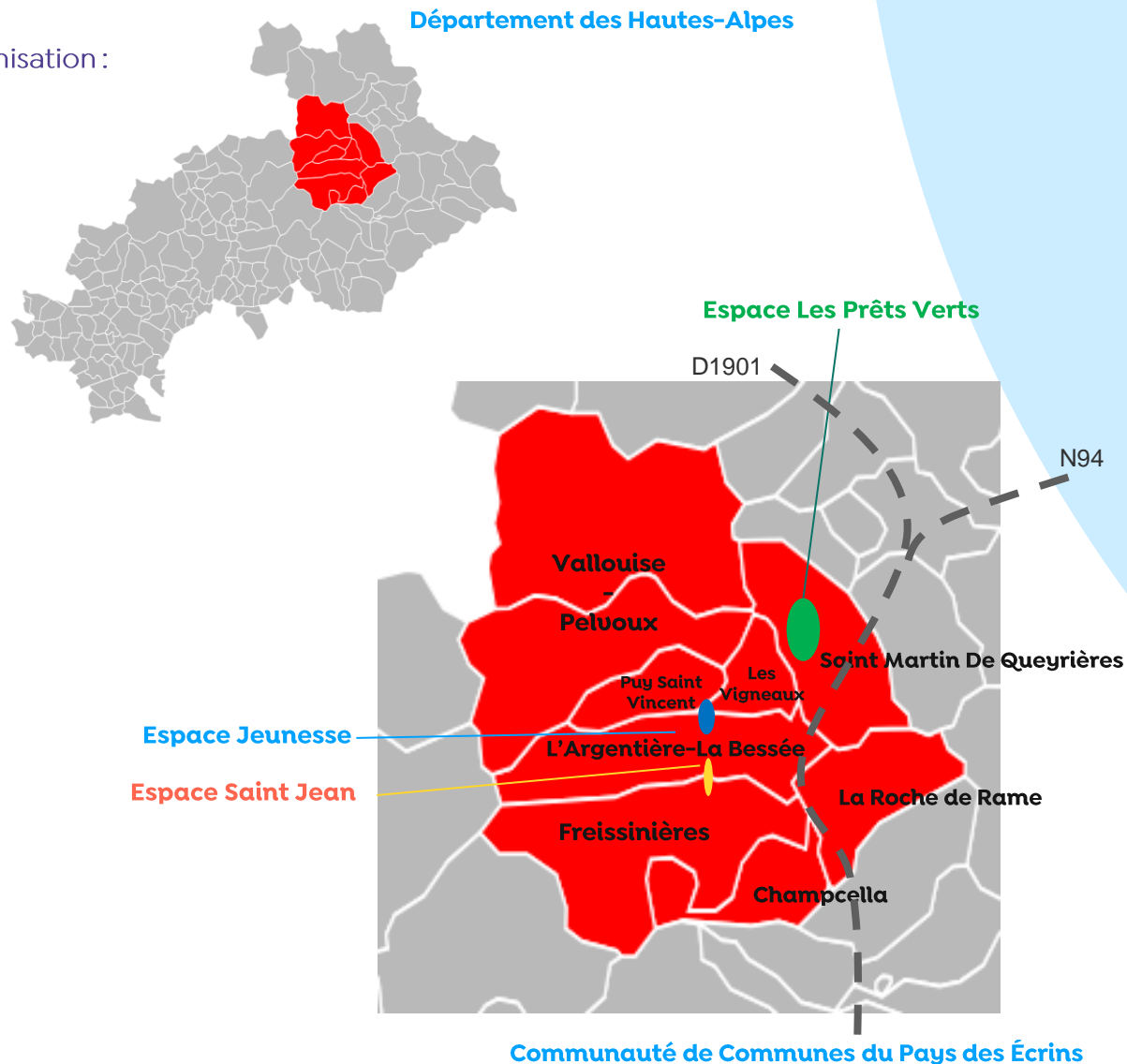
➤ Espace Jeunesse à l'Argentière La Bessée

Bâtiment de 80 m², 1 espace accueil

2 salles,

équipements informatiques et 1 bureau

➤ Des véhicules et du matériel mis à disposition par la collectivité dans le cadre de nos actions

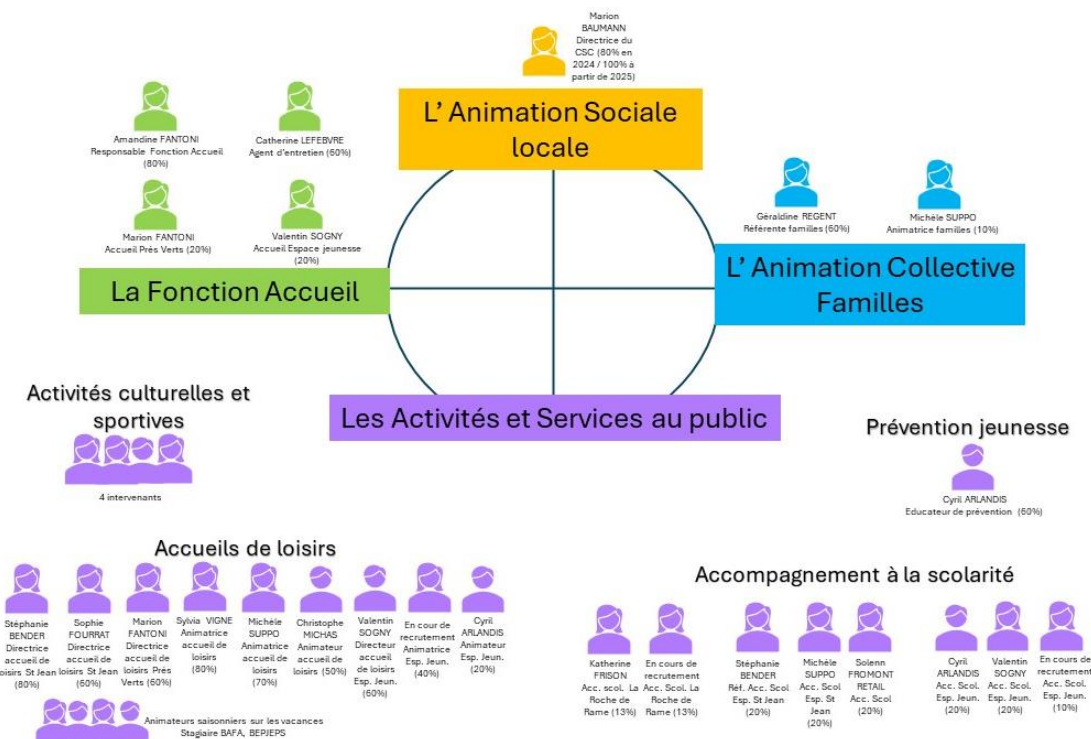


Les moyens de mise en œuvre



Moyens humains

Le fonctionnement du Centre SocioCultuel repose sur une équipe de 16 professionnels permanents, des bénévoles et des saisonniers pendant les périodes de vacances scolaires.



	PRENOM NOM	FONCTION	ETP	QUALIFICATIONS
1	Marion BAUMANN	Direction Centre Socioculturel	100% (80% en 2024)	DUT Carrières Sociales
2	Amandine FANTONI	Référente Accueil	80%	BAC+5
3	Géraldine REGENT	Référente Famille	60%	DUT Carrières Sociales
4	Sophie FOURRAT	Secrétariat / LAEP	20%	BAFA / BAFD / BAC+2
		Direction ACM 3/11 ans	60%	
5	Stéphanie BENDER	Direction ACM 3/11 ans	80%	BPJEPS
		CLAS Primaire	20%	
6	Marion FANTONI	Direction ACM 3/11 ans	60%	BAFD
		Accueil	20%	
7	Valentin SOGNY	Direction ACM 12/17 ans	60%	BAFA / DEES
		Accueil	20%	
8	Cyril ARLANDIS	Prévention spécialisée	60%	BAFA / Assistant territorial socio-éducatif
		Animation Jeunesse	20%	
9	Sylvia VIGNE	CLAS Collège	20%	BPJEPS
		Direction adj. Animation 3-11 ans	80%	
10	Michèle SUPPO	CLAS Primaire	20%	BAFA
		Animation Famille	20%	
11	Solenn FROMONT-RETAIL	Animation 3/11 ans	60%	BAFA / BAC+3
		CLAS Primaire	20%	
12	Carole SALACROUP	Animation 3/11 ans	60%	BAFA / BAC+5
		CLAS Primaire	20%	
13	Anahi BERGER	Animation 3/11 ans	60%	BAFA / BPJEPS
14	Alice DANAUD	Animation 3/11 ans	70%	BPJEPS
		CLAS Primaire	20%	
15	Christophe MICHAS	Animation 3/11 ans	50%	BAFA
16	Catherine LEFEBVRE	Agent d'entretien	60%	

Les moyens de mise en œuvre

Moyens financiers

Les budgets prévisionnels ont été établis à partir du budget 2024 avec une évolution à 2% sur la prochaine période des 4 ans du projet social.

		2024	2025	2026	2027	2028
011	Charges à caractère général	260 446 €	265 655 €	270 968 €	276 387 €	281 915 €
012	Charges de personnel	662 819 €	676 076 €	689 597 €	703 389 €	717 457 €
67	Charges exceptionnelles	4 927 €	5 025 €	5 126 €	5 228 €	5 333 €
	TOTAL DEPENSES	928 192 €	946 756 €	965 691 €	985 005 €	1 004 705 €
70	Produits des services	97 200 €	98 172 €	99 154 €	100 145 €	101 147 €
74	Dotations et participations	199 748 €	201 745 €	203 763 €	205 801 €	207 859 €
	Communauté de Communes du Pays Des Écrins	631 244 €	646 838 €	662 774 €	679 059 €	695 699 €
	TOTAL RECETTES	928 192 €	946 756 €	965 691 €	985 005 €	1 004 705 €